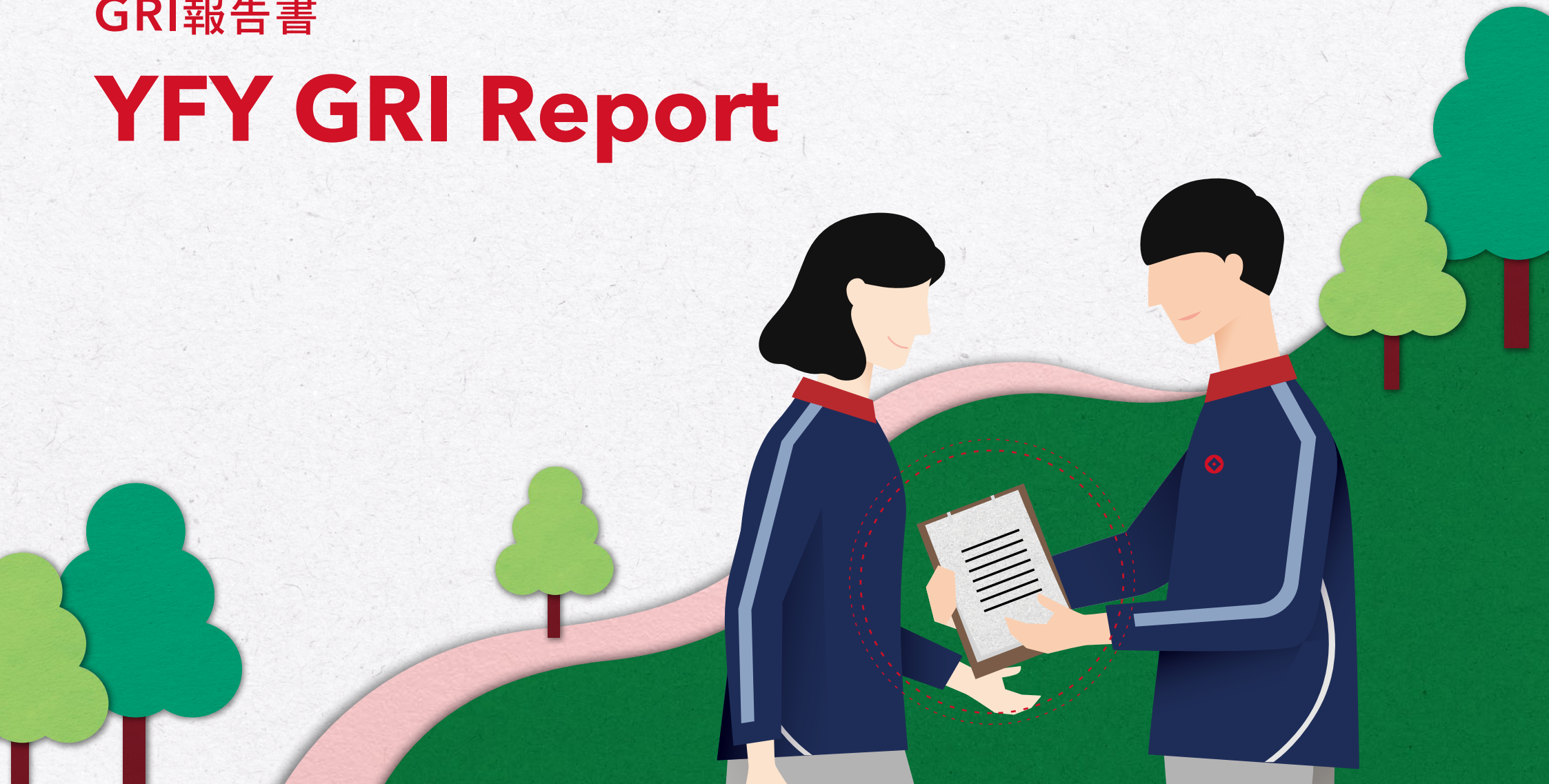


GRI報告書

YFY GRI Report





Contents

認識永豐餘

集團簡介與公司治理	28
重大主題與利害關係人溝通	34

經濟共榮

經濟績效	36
市場形象	38

環境共生

原物料使用	39
能源計畫	40
空氣品質管理	41
水資源使用	41
固體製程餘料再利用	43
環境保護法規遵循	43

社會共好

職業安全衛生	44
員工關懷	46
產品責任	50
社會參與	51
社會經濟法規遵循	53

附錄

54





集團簡介與公司治理 重大主題與利害關係人溝通



集團簡介

永豐餘投資控股股份有限公司前身為 1924 年由何傳先生創立的何皆來商行。創立初期，除經營糖、糧等買賣，更引入化學肥料，奠定台灣農業蓬勃發展的科學基礎。而當時正逢戰爭期間，物資缺乏，何傳先生便利用農業廢棄物：甘蔗渣，作為原料，加工製成蔗版，成為北海道炙手可熱的建築材料。

擁有結合農業與製造業的民生工業經驗，1950 年正式設立永豐餘造紙股份有限公司，從基礎的模造紙、第一張國產銅版紙到壓紋紙，永豐餘持續擴張規模，並於 1977 年正式上市，始終為台灣民營造紙業先驅。

投入紙業發展超過 70 年，永豐餘不斷精進台灣的造紙技術，產品也擴展至家庭用紙、工業用紙、文化用紙與紙漿三大領域。2012 年永豐餘將紙與紙板事業部分割讓

與中華紙漿股份有限公司，並更名為「永豐餘投資控股股份有限公司」，控股架構正式完成。

至今，永豐餘在紙業的部分已垂直整合上游（林業、紙漿）、中游（造紙）及下游（印刷事業）產業鏈，並將業務主要劃分為三大區塊：工紙紙器事業群、消費品事業群、漿紙事業群，主要公司分別為永豐餘工業用紙股份有限公司、永豐餘消費品實業股份有限公司及中華紙漿股份有限公司。憑藉整合完成的紙業一條龍、多領域技術與多元產品組合的優勢，永豐餘既能創造商品差異化，提升市場競爭力，強化獲利結構，更能打造大型且成熟的循環經濟迴圈。

除了在漿紙業深耕與發展，永豐餘也透過多角化的經營策略布局，投資與成立科技事業、生技醫藥事業、特殊材料事業等，利用多元發展與資源整合以追求永續經營，以及為環境、社會與經濟創造最大的價值。



集團簡介與公司治理 重大主題與利害關係人溝通



漿紙事業群

- 4 座漿紙廠
- 於兩岸設有林場及漿紙廠，實現台灣唯一真正完整林漿紙垂直整合
- 生產 FSC 認證紙漿、各式文化用紙及特殊用紙

紙漿

主要原料為木片，依紙廠需求使用適合樹種，經由製漿程序，製成各類不同紙漿。

紙品

主要原料為紙漿，經由造紙程序加工製成各類紙張。表面經塗佈壓光處理可製成適合印刷文化用紙（銅版紙、模造紙等），或應用於各類產業商業用途之特殊紙張（格拉新紙、美紋紙、吸管紙等）。

工紙紙器事業群

- 2 座造紙廠及 24 座紙器廠 / 彩盒廠
- 廠區覆蓋台灣、大陸以及越南
- 全球領導品牌包裝包材的主要供貨商

工業用紙

主要原料為回收紙，經由回收漿製程再生抄造成各類紙張，可再轉至紙器廠加工製造為瓦楞紙板與瓦楞紙箱。

瓦楞紙箱

將牛皮面紙、瓦楞芯紙經由複瓦與裁切等過程加工成紙箱紙盒，應用於各類產品包裝。

消費品事業群

- 6 座消費品廠
- 廠區覆蓋台灣、大陸
- 擁有五月花、得意、柔情、橘子工坊、植淨美等多品牌、多品項之生活消費品領導公司

家庭用紙類

主要原料為純木漿，經由造紙過程加工製成各類民生消費品，包括衛生紙、面紙、擦手紙、廚房紙巾等。

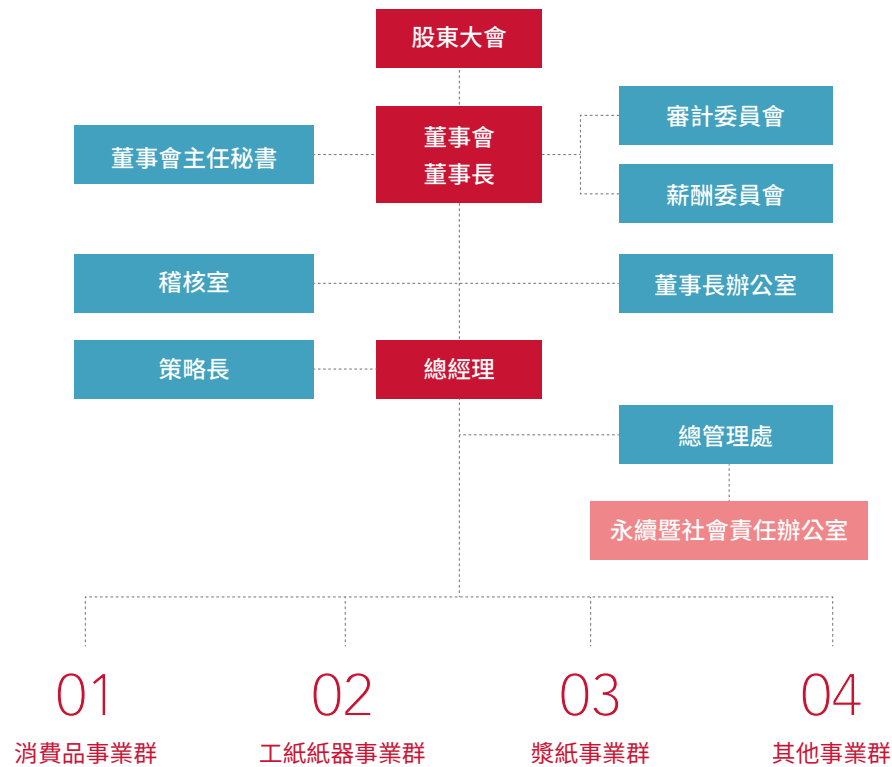
家庭清潔品類

主要原料為清潔劑與天然精油，加工製成各類民生清潔用品，包括橘子工坊系列清潔品與植淨美系列清潔品。



公司治理

永豐餘組織架構



再生循環經濟典範 永續經營方針

「循環經濟」是友善連結環境與經濟的產業模式，也是永豐餘永續經營的主要策略。從使用農業廢棄物蔗渣製漿，到以高固碳價值的紙為主要產品，再到將排放水中的有機物轉化為綠色能源，甚至是將製程餘料化身為高強度建材，都是使用可再生的生質材料，並不斷增加這些生質物的價值。

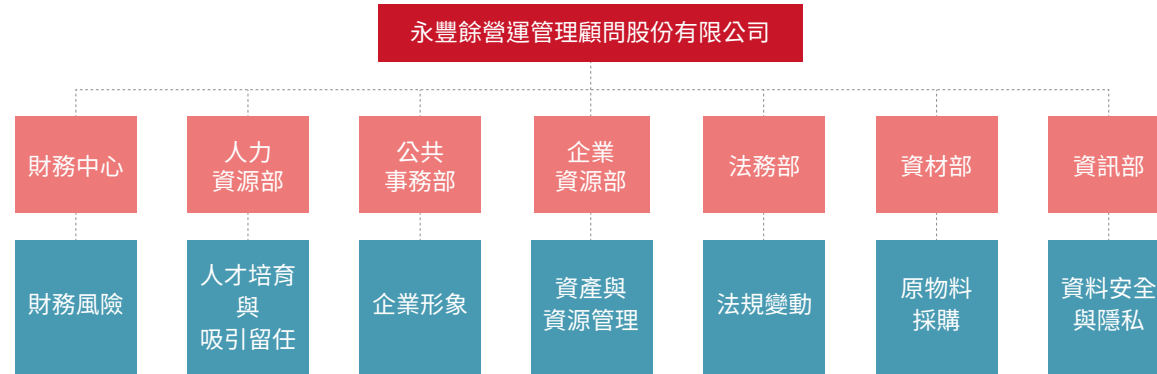
為推展循環經濟等永續經營之理念，永豐餘設立「永續暨社會責任辦公室」負責了解各利害關係人需求以提出對永豐餘的風險與機會、協調各項永續經營業務之推行並編寫年度企業社會責

任報告書。永續暨社會責任辦公室每季向董事長辦公室報告企業社會責任相關專案推動情形，並視需要納入董事會議程。

面對企業營運的各式風險，永豐餘成立營運管理顧問股份有限公司，設立財務會計、人力資源、公共事務、企業資源、資材採購、資訊管理等部門，彙整集團中各相關企業的營運績效，與環境趨勢和國內外同業相互比較，以鑑別相關風險議題與擬定因應辦法。永豐餘營運管理顧問股份有限公司每周向總經理報告風險監控現況與規劃，並即時向各營運據點提供專業諮詢與資源連結。



永豐餘風險管理組織圖



供應鏈管理

台灣是排名全球第 20 大造紙生產地，生產量居亞洲第 7。造紙業除了是台灣重要的指標性產業，也是台灣主要的能源密集產業之一。永豐餘身為台灣最大的造紙企業，在業內有著舉足輕重的地位。

永豐餘供應商的業態與家數繁多，根據服務內容區分為 14 大項，包括：纖維原料、化工原料、管及管接類、抄紙用品、傳動材料、機器配件、電器材料、五金材料、土木材料、消耗工具、燃料及油料、包裝材料、雜項與固定資產。永豐餘成立資材部專責採購與供應商管理。為確保供應鏈的品質和善盡企業社會責任，永豐餘要求所有供應商簽署「誠信交易暨廉潔承諾書」，承諾書中包含反貪污的廉潔原則、環保生產原則、人權相關承諾，以及違約責任與賠償。

永豐餘針對新進及既有供應商分別有對應的管理辦法。所有原料供應商及月平均交易金額達新臺幣 25 萬以上的供應商每半年進行合格供應商評鑑。評鑑重點為產品品質、產品交期與交量準確度、服務配合度。評鑑中發現的缺失皆要求廠商須於限期內改善，評核低分者需進行全面性（品質系統及製程管制系統）稽核，並確認改善成效。若評核總分過低，且經缺失改善之後依然不合格，則取消合格供應商資格。

環境評估的部分，永豐餘會依客戶產品需求，優先向具有 FSC、ISO14001 等環境保護認證廠商採購，並於採購時要求其出示期限內的證書，若其出示的證書無效或逾期，則逕行更換供應商。2019 年與永豐餘有實際交易行為的供應商共有 2,581 家，依

上述標準，共有 1,692 家供應商完成評鑑，缺失改善率為 100%，每次評鑑結果均完整記錄並保管於資材部，作為採購標準及下次的評鑑重點。

2019 年供應商完成評鑑

1,692 家

缺失改善率

100%



公協會與非營利組織參與

永豐餘身為台灣基礎產業的領導廠商，為促進同業之間的溝通對話，並了解國際最新趨勢，積極參與相關產業公會與協會，研商或提供政策建言。

永豐餘以會員身分參與之公協會如下表：

- 中華民國生物產業發展協會
- 台灣玉山科技協會
- 台灣生技產業促進會
- 中華民國國際經濟合作協會
- 中華民國三三企業交流會
- 遠哲基金會
- 中華民國全國工業總會
- 中華民國工商協進會
- 台灣董事學會
- 時代基金會
- 社團法人國家生技醫療產業策進會
- 台灣專利經理人協會
- 台灣區造紙工業同業公會
- 台灣區紙器工業同業公會

聯合國永續發展目標回應

全球永續發展正面臨轉折的關口，2016年永豐餘仔細檢視環境、社區與員工的關係與風險，並檢視我們的產品與服務所能提出的貢獻，鑑別出5個永豐餘優先呼應的SDGs。於此之後的能資源規劃、工程建設、社會參與等永續專案便必須將這些SDGs納入專案核心規畫之中，並且於永豐餘企業社會責任報告書中報導。

永豐餘呼應的SDGs與實際行動



- 啟動「資收戶暨弱勢戶關懷計畫」，關懷鄰近社區中需要幫助的弱勢戶
- 持續「永豐餘台東小學堂」，加強偏鄉孩童學習資源
- 遇風災或地震等氣候災害時啟動社區修繕計畫，協助弱勢戶災後復原



- 設定製程內排放水管制點，監控每一股水的排放品質
- 增加水資源再利用比例，以「零排放」做為最終目標



- 全台生產據點裝設太陽能發電或是發展綠色能源
- 使用沼氣發電及供熱，並提供民生所需
- 使用進行塑料再生，將回收紙排渣轉化為RDF衍生燃料



- 建立緊急重大事件回報系統，即時資訊流通加速災後回復速度
- 偕同在地社區進行災害演練，將災害損失降至最低
- 提高大型生產據點自發電比例，穩定生產與能源管理
- 發展再生建材



- 永續林業管理，建立多元林相及生物多樣性
- 使用FSC林木，提倡原始森林保育與維持
- 啟動放流水濕地再運用計畫，增加碳吸附以及提供生物多元棲地
- 呼應世界地球日，強化員工與眷屬環保意識



誠信文化與資訊透明

永豐餘致力於發揚循環經濟，並不斷嘗試以可再生的生質材料來滿足人們的生活需求，因此在永豐餘的企業理念與經營策略中，「人」始終是最重要的角色。除了滿足顧客，我們積極協助員工增進各種專業職能、提供舞台，更注重員工道德及倫理的發展。人力資源部在新人報到時，即提供相關規範，並與員工簽訂誠信保密暨智慧財產約定，主要內容包括：智慧財產權之權利歸屬、協力義務、競業禁止、保密義務、資訊軟體使用規範、違約處理等；嚴格要求員工遵守，以維持組織內外的良性互動關係。

為了維持永豐餘人良善的品性與行為，我們於永豐餘學習管理系統上常設誠信經營行為與個人資料保護的相關課程，人力資源部也會定期重申性騷擾防治辦法與誠信經營作業程序，將廉潔誠信的文化直接傳達給員工。更時刻提醒同仁行為操守及職場倫理之重要性。

在多方規定及宣導下，永豐餘於 2019 年無任何貪污事件、反競爭行為、反托拉斯及獨佔等情事。我們強調誠信的企業文化，不僅加強各利害關係人對我們的信心，間接增加了企業的價值，更利於永續經營的宗旨。

資訊透明揭露

永豐餘遵循主管機關之規定，於時間內完成各項公告，並在官方網站及資訊揭露網站（豐園小棧）上主動揭露財務資訊、技術研發、產業動態及履行企業社會責任等情形，投資人亦可隨時透過「公開資訊觀測站」查詢本公司相關資料。2019 年申報「公司治理自評報告」，提供所有利害關係人隨時線上瀏覽結果，以了解公司治理的現況。

我們固定每季舉行法人說明會，於會中公佈並說明每季之合併財務數字、營運狀況及未來展望。此外，公司每年指派專人參加各種投資會議，或直接拜訪投資人，以面對面接觸的方式聽取其對公司營運的建議，並確保對外資訊透明。





重大主題與利害關係人溝通

重大主題鑑別及意義

永豐餘每年都會進行科學化的重大主題鑑別，收集高階主管、內部與外部利害關係人的意見。鑑別出來的重大主題將做為企業社會責任報告書的揭露重點，主題依重大性矩陣排序與分類，高度重大主題進行深度揭露，中度重大主題則詳述管理方針，讓利害關係人能從各種面向了解永豐餘。鑑別結果同時做為永豐餘年度專案以及利害關係人溝通促進方案的重要參考。

永豐餘定義員工、社區和環境為企業社會責任的關注焦點，依此方向整理出 33 項年度重大主題。2020 年初，邀請各部門高階主管依自身專業及 GRI 重大主題鑑別分類為參考依據，進行量化問卷評分。報告書編輯小組再將問卷結果統合分析，歸結出 19 項對公司營運及利害關係人造成衝擊的主題，同時排序出對公司最重要的 5 種利害關係人，分別為員工、客戶、主管機關、關係企業、供應商。此 5 種利害關係人的意見將於鑑別年度重大主題時予以加成，永豐餘也會以此為基礎更加看重其建議與關注主題。

01 鑑別

02 排序

邀請各利害關係人填寫評估問卷，共收集 165 份有效問卷，依據量化分析結果繪製重大主題矩陣圖，將高影響性及高衝擊性的 6 個主題列為高度重大主題，13 個主題列為中度重大主題。經由報告書編輯小組綜合性評估及年度比較，由董事長進行確認後定案。

03 確認

依照重大主題分析結果為基礎，評估主題的範疇與邊界，設定 2019 永豐餘企業社會責任報告書架構及企業社會責任現況調查問卷，收集相關資訊並揭露，結果送交董事長辦公室進行確認。

04 檢視

本報告書將為下一報告周期的重大主題鑑別參考，檢視回顧各層面的重大性分析並確認有無調整需求。

2019 年度重大主題矩陣圖



重大主題索引

高度重大主題	頁碼	中度重大主題	頁碼	中度重大主題	頁碼
製程餘料再利用 (GRI 306)	43	市場形象 (GRI 202)	38	經濟績效 (GRI 201)	36
能源計畫 (GRI 302)	40	空氣品質管理 (GRI 305)	41	客戶隱私 (GRI 418)	50
水資源使用 (GRI 303)	41	勞僱關係 (GRI 401)	46	勞資關係 (GRI 402)	46
環境保護法規遵循 (GRI 307)	43	供應商環境評估 (GRI 308)	31	當地社區溝通 (GRI 413)	51
原物料使用 (GRI 301)	39	顧客健康與安全 (GRI 416)	50	行銷與標示 (GRI 417)	50
職業安全衛生管理 (GRI 403)	44	訓練與教育 (GRI 404)	49	社會經濟法規遵循 (GRI 419)	53
				員工多元化與平等機會 (GRI 405)	48



集團簡介與公司治理 重大主題與利害關係人溝通

利害關係人議和

利害關係人團體	關切主題	溝通管道及頻率
主管機關	法規遵循 環境保護 職業安全衛生	1. 官方活動與研商會議 (即時) 2. 遵循法令政策 (即時) 3. 公文 (即時) 4. 公司治理評鑑 (年)
供應商 承攬商	採購實務 職業安全衛生 供應商規範及評估	1. 簽署「誠信交易暨廉潔承諾書」(即時) 2. 協商會議 (即時) 3. 供應商評鑑 (季) 4. 企業社會責任現況問卷調查 (年)
股東 投資人	經濟績效 市場地位 反貪腐 法規遵循 公共政策	1. 股東會 (年) 與法說會 (季) 2. 財報 (年) 3. 公司網站或公開資訊觀測站之揭露資料 (即時) 4. 專線電話與電子郵件 (即時) 5. 企業社會責任現況問卷調查 (年) 6. 資訊揭露網站 (豐園小棧) (即時)
客戶 消費者	經濟績效 反貪腐 勞雇關係 勞 / 資關係 職業安全衛生 訓練與教育 環境保護	1. 員工溝通大會 (季) 2. 聯合職工福利委員會 (即時) 3. 工會代表大會及勞資會議 (季) 4. 公司內部刊物 (豐園月刊) (雙月) 5. 教育訓練系統 (即時) 6. 公司內部電子平台 (即時) 7. 專線電話與電子郵件 (即時) 8. 企業社會責任現況問卷調查 (年) 9. 資訊揭露網站 (豐園小棧) (即時)

利害關係人團體	關切主題	溝通管道及頻率
員工 廠區	經濟績效 反貪腐 勞雇關係 勞 / 資關係 職業安全衛生 訓練與教育 環境保護	1. 員工溝通大會 (季) 2. 聯合職工福利委員會 (即時) 3. 工會代表大會及勞資會議 (季) 4. 公司內部刊物 (豐園月刊) (雙月) 5. 教育訓練系統 (即時) 6. 公司內部電子平台 (即時) 7. 專線電話與電子郵件 (即時) 8. 企業社會責任現況問卷調查 (年) 9. 資訊揭露網站 (豐園小棧) (即時)
廠區周遭居民 非政府組織	市場地位 間接經濟衝擊 反競爭行為 環境保護 結社自由與團體協商 當地社區 公共政策	1. 工業區自治會 (即時) 2. 社區關懷聯絡窗口 (即時) 3. 社區公益活動 (即時) 4. 企業社會責任現況問卷調查 (即時) 5. 資訊揭露網站 (豐園小棧) (即時)
媒體	市場地位 法規遵循 人權評估 行銷與標示	1. 記者會與法說會 (即時) 2. 廣告贊助 (即時) 3. 新聞稿 (即時) 4. 專線電話與電子郵件 (即時)
合作夥伴 關係企業	經濟績效 反貪腐 市場地位 採購實務 反競爭行為	1. 單位協調溝通 (即時) 2. 專線電話與電子郵件 (即時) 3. 企業社會責任現況問卷調查 (年)



經濟績效 市場形象

經濟共榮

經濟績效是企業能否永續經營的關鍵，而市場形象也深刻影響著企業發展。這兩個主題對內部的員工與外部的投資人及供應商具高度衝擊性，永豐餘在轉型為投資控股公司之後，成立財務中心與投資部門，專注於旗下公司的管理與營運，並利用集團資源，發展循環經濟的商業模式，確保獲取商業利益的同時也能兼顧環保與社區發展，將創造的價值回饋給投資人、員工、客戶、供應商、政府、社區居民等所有利害關係人，打造出共利共榮的永續社會。

經濟績效

紙是具有高固碳價值且可自然分解的環保產品，2019年永豐餘紙類營運佔整體營業比重約88%，紙類生產買賣營收以外的其它部分約佔12%。在經營團隊與全體同仁的努力下，永豐餘的合併營收達747億元，稅後每股盈餘1.38元。相關營運績效請詳見2019年度合併財報。

永豐餘經濟績效	
資本額 (千元)	16,603,715
營業收入 (千元)	74,760,487
薪資與福利 (千元)	8,282,436
現金股利 (千元)	996,223
支付所得稅 (千元)	896,569
保留盈餘 (千元)	15,879,283

氣候變遷所產生的財務影響及其它風險與機會

根據全球風險報告 (The Global Risk Report 2020)，企業面臨的高發生可能性風險中，前五名都是環境相關風險，顯示環境相關風險已是現在進行式。我們必須更加積極地進行調適與減緩行動，以保障永豐餘的人員與資產。為能讓永豐餘的氣候風險鑑別能充分考量各方資訊，我們使用氣候相關財務資訊揭露 (TCFD) 的核心要素作為鑑別分析時的資訊架構，以全面了解永豐餘潛在的氣候風險。

治理

永豐餘各營運據點的經營團隊收集與評估營運活動對自然環境所造成影響，並訂立能源消耗與製程餘料相關目標以減低企業營運對環境造成之負向衝擊。同時從事研發、採購、生產、作業及服務等營運活動時，首先要以循環經濟為設計理念，確保資源永續利用。為

促進盡責管理，相關管理義務記載於永豐餘「永續暨社會責任守則」之中，於2018年由董事會通過且發佈。

策略

永豐餘將氣候變遷相關議題整合至營運策略之中，定期追蹤國際氣候事件與趨勢、國內氣候變遷相關政策，並每年檢視永豐餘環保投資的進度與規劃，以降低氣候相關的財務風險。

風險管理

永豐餘各營運據點皆有專人追蹤氣候變遷相關政策，以及統計環保、職業安全相關資訊，交叉比對外部訊息與內部資料，即時分析可能面對的衝擊，並設定相關應對措施。

目標

永豐餘將環境績效管理區分為氣體排放、水資源管理和製程餘料管理三大面向，相關指標與績效請參閱本報告書環境共生之章節。在環保績效管理之外，永豐餘也針對日常營運與工作環境進行氣候相關風險與機會盤點，以做出最有效的氣候調適。



經濟績效 市場形象

項目	面向	風險與機會	管理方針與實際作為
全球升溫	實體	<p>風險 環境溫度上升易發生火災、易造成員工熱傷害。</p> <p>機會 低碳產品崛起</p>	<ul style="list-style-type: none"> 定期巡視消防設備與進行消防演練 於工作場域增加消暑設備
極端氣候事件	實體	<p>風險 突發性暴雨、強風、颱風強度加劇、落雷增加，將會破壞建物及設備，危害人員安全及產品保存。</p> <p>機會 強化防颱、防震設備，可提升工作場域安全，並確保生產線穩定運轉。</p>	<ul style="list-style-type: none"> 建立防颱、防震回報平台 定期巡視及檢修遮雨設備 加強廠區雨污分流排水系統
化石燃料缺乏	實體	<p>風險 石油、煤碳等化石燃料價格提高，導致生產成本提高。</p> <p>機會 建設生質燃料以及高效率設備，必將成為未來基礎工業的核心技術。</p>	<ul style="list-style-type: none"> 使用替代性生質燃料 建設沼氣發電機組 提升電機與製程設備效率 推行 1 年減 1% 節能方案
水資源缺乏	實體	<p>風險 降雨型態改變導致缺水期增加，取水量受限制將影響產品製造。</p> <p>機會 低用水產品崛起</p>	<ul style="list-style-type: none"> 大量利用回收水取代清水 改善逕流水收集工程 稽核用水及水處理設備
地震頻繁	實體	<p>風險 台灣屬頻繁地震帶。地震發生時可能造成建築物傾倒、設備損毀，甚至引發人員傷亡等二次災害。</p> <p>機會 強化防颱、防震設備，可提升工作場域安全，並確保生產線穩定運轉</p>	<ul style="list-style-type: none"> 建立防颱、防震回報平台 定期進行消防及防震演練
環保法規修訂及倡議	法規	<p>風險 政府法令與環保承諾愈加嚴格，將增加轉型至低排放經濟的成本。</p> <p>機會 相對應的支持性政策獎勵與補助</p>	<ul style="list-style-type: none"> 自訂排放標準優於法規 裝設連續監測系統嚴格查核 積極參與國內外倡議活動，了解趨勢並強化溝通
能源 / 燃料稅、廢棄物和汙水處理費	法規	<p>風險 燃料稅、廢棄物處理費和耗水費增加將直接增加生產成本。</p> <p>機會 擁有廢棄物處理設備與經驗，將成為循環經濟不可或缺的角色。</p>	<ul style="list-style-type: none"> 增設製程餘料再利用處理設備，有效減少廢棄物 改善排放水處理設備，以利於再利用 增加能源使用效率



經濟績效 市場形象



2019 年經理級以上的管理職
台灣區晉用當地人

100%

市場形象

永豐餘自創辦人以降，皆自許為社會公器，與鄰共榮的思維也展現於在地人員培育計畫中。我們在台灣、大陸與越南地區的薪資皆高於當地基本薪資，並給予具競爭力的獎金與津貼，讓同仁於經濟上無後顧之憂，進而追求卓越。

2019 年永豐餘基本薪資與當地最低薪資比例

	男性	女性
台灣區	109.63%	115.33%
大陸區	125.32%	124.16%
越南區	114.58%	114.58%

身為具備許多尖端技術與專業知識的紙業龍頭，永豐餘不吝於將這些知識發揚光大，從 1984 年開始便有海外整廠輸出的經驗，如今也持續扮演紙業知識傳遞的角色，於各地營運據點積極培育人才，並逐步拔擢當地人為主管，2019 年經理級以上的管理職台灣區 100% 晉用當地人^(註 1)，大陸區為 31%，越南區為 8%。

註 1：當地人指擁有當地完整公民權者。



原物料使用 能源計畫 空氣品質管理 水資源使用 固體製程餘料再利用 環境保護法規遵循

環境共生

負碳排、再生能源和環保建材是永豐餘循環經濟的重要里程碑，在永豐餘再生循環經濟藍圖中，我們計畫將這些環境友善的產品與製程平行推展至每一處生產據點，讓環境共生的網絡擴展至最大。

永豐餘在各個營運據點皆設有環保管理人員，並取得環境相關認證。環保管理人員針對原物料使用、能源計畫、氣體排放、水資源使用、廢汙水與廢棄物等環境主題進行直接管理，監控每日營運數據，並依照環保目標做即時調校。每年度更將環保目標進行功能性標竿比較，對應國際倡議或政府政策方向，以確保目標有效性。環境相關主題影響邊界涵蓋組織內外部，包括員工、廠區週遭居民與主管機關等利害關係人。



針對相關議題，永豐餘始終以務實的行動回應，善盡我們作為地球公民的責任。

永豐餘環境認證的取得日期與效期

	取得廠區	首次取得日期	有效日期
ISO 14001 環境管理系統	桃園廠	1998/06/23	2022/10/21
	新屋廠	1998/07/31	2020/07/16
	楊梅廠	2012/01/14	2022/11/27
	清水廠	2018/12/07	2022/03/02
	大甲廠	2003/01/24	2021/01/24
	彰化廠	2000/01/28	2021/08/31
	高雄廠	1998/08/04	2022/11/15
	台東廠	1998/12/29	2022/12/21
ISO 50001 能源管理系統	久堂廠	1999/06/23	2020/06/23
	花蓮廠	2000/04/11	2019/04/11
	楊梅廠	2015/12/04	2021/08/20
	清水廠	2015/12/10	2021/12/10
	久堂廠	2014/12/04	2020/12/04



原物料使用

循環經濟必須強化原料與產品的雙向連結，大量採用可再生原料，達到永續循環。永豐餘產品的主原料為木漿及回收紙，都屬於可再生原料。木漿來源只選用合法並嚴密計劃及控管之經濟林，更於轄下林場發展永續林業，以保護生物多樣性與確保森林的生態價值。

工業用紙更是回收再製的典範，目前永豐餘工業用紙有 97.8%^註的原料為回收紙，延續紙的固碳價值。

註：以工業用紙的主要生產據點新屋廠與揚州廠為例。

2019 年原物料使用概況	
原木漿 / 片 (噸)	1,020,528
回收紙 (噸)	1,770,258
紙器用原紙 (噸)	899,278

註：數據範疇請參照資料邊界二



原物料使用 能源計畫 空氣品質管理 水資源使用 固體製程餘料再利用 環境保護法規遵循

能源計畫

2019 年永豐餘於全球生產據點的能源消耗量為 25,389TJ。為提高能源使用效率，我們從 2015 年便啟動持續性節電計畫，所有大型生產據點^{註一}皆以連續 5 年的年平均節電率 1% 為目標。截至 2019 年總計共減 88,065 千度的電，年度平均節電率達 1.57%。2019 年度減少用電量 12,279 千度，相當於減少 6,544 公噸的二氧化碳當量。我們將持續改造設備，降低生產用電與燃料。

非再生能源	直接能源消耗	燃料油 (TJ)	1,307
		天然氣 (TJ)	528
		瓦斯 (TJ)	0.28
		燃煤 (TJ)	21,635
		柴油 (TJ)	155
間接消耗能源	電力 (TJ)	3.6	
	蒸氣 (TJ)	497	
	廢膠片 (TJ)	966	
再生能源	餘料能源回收	排渣 (TJ)	340
		餘泥 (TJ)	455

註一：包括新屋廠、楊梅廠、清水廠、久堂廠、台東廠與花蓮廠。

永豐餘主要產品能源密度

	消費品用紙 (GJ/噸)	工業用紙 (GJ/噸)	紙板 (GJ/千平方米)	紙漿 (GJ/噸)
2017	9.82	7.16	0.48	4.23
2018	9.65	10.12	0.49	4.74
2019	9.36	10.03	0.47	4.39

註三：產品能源密度 = (直接能源消耗量 + 間接能源消耗量) / 產品總量。

註四：各事業群廠區清單請參考第 29 頁。

追求能源永續，永豐餘不斷地發展綠色替代能源，利用符合循環經濟理念的生質物燃料取代化石燃料，以減少燃料開採造成的碳排放。

目前永豐餘於台灣 83% 的生產據點^{註二}設有綠色能源設備，包括沼氣、木質素、廢棄物衍生燃料、太陽能等。永豐餘也以綠色能源使用率為量化目標，要求生產據點逐步降低化石燃料佔比。

註二：包括桃園廠、新屋廠、楊梅廠、大甲廠、清水廠、成功廠、彰化廠、高雄廠、台東廠與花蓮廠。





原物料使用 能源計畫 空氣品質管理 水資源使用 固體製程餘料再利用 環境保護法規遵循

空氣品質管理

在永豐餘再生循環經濟藍圖中，碳元素主要來自於大氣中的二氧化碳，空氣是物質循環時不可忽略的重要部分，永豐餘亦投入許多資源於空氣品質管理。所有生產據點皆裝設集塵系統及監測設備，不間斷地查核。我們依照經濟部工業局溫室氣體盤查公告提供的係數和盤查辦法進行現場盤查，並依 GHG Protocol 溫室氣體盤查議定書規範，計算範疇一及範疇二之溫室氣體排放。

永豐餘氣體排放量

	2017	2018	2019
溫室氣體 (GHG) 範疇一 (公噸二氧化碳當量)	1,175,892	1,362,153	2,572,311
範疇二	270,748	304,914	280,319
硫氧化物 (SOx) (公噸)	949	859	623
氮氧化物 (NOx) (公噸)	1,248	1,032	1,089

註：數據範疇請參照資料邊界二。依據環保署溫室氣體排放係數管理表 6.0.4 版計算而得。

溫室氣體排放密度	
工紙事業群 (公噸二氧化碳當量 / 公噸產品總重量)	1.16
紙器事業群 (公噸二氧化碳當量 / 千平方公尺產品總面積)	0.06
消費品事業群 (公噸二氧化碳當量 / 公噸產品總重量)	1.43
漿紙事業群 (公噸二氧化碳當量 / 公噸產品總重量)	2.90

水資源使用

水是萬物之源，也直接決定紙的品質，因此永豐餘在選擇生產據點位置時，會對當地水文資料進行調查，確保水質與水量。日常營運時，每個廠區皆設有環保組，針對水處理 24 小時監控。2019 年永豐餘水資源管理著重於「源頭管理」與「設備創新」，從製程排放水的出水口開始架設監測點，並於每條管線匯流處進行二次監測，若水質超標便立刻啟動緊急停車計畫。多層監控的優點在於能使水處理系統持續保持高處理效能，並且確保未達標的排放水不會放流至生產據點外以造成環境衝擊。

永豐餘的廠區皆設置於非保護區且非農業區之水量豐沛處，水源多為地下水，並合法取得水權，不和附近居民爭水，用量上也有自主約束，絕不超抽超取，2019 年永豐餘共使用了 2,963,796 立方公尺的回收水，佔總用水量的 11%。我們唯有珍惜每條涓流，才能成就永續長流的大江。

2019 水資源

取水量	
自來水用量 (立方公尺)	545,576
地下水用量 (立方公尺)	18,544,653
地表水用量 ^{註二} (立方公尺)	7,210,228
放流量 (立方公尺)	23,312,257
回收水量 (立方公尺)	2,963,796

註一：數據範疇請參照資料邊界二，本資料未包含花蓮廠。

註二：為大陸廠區取用之河川水。



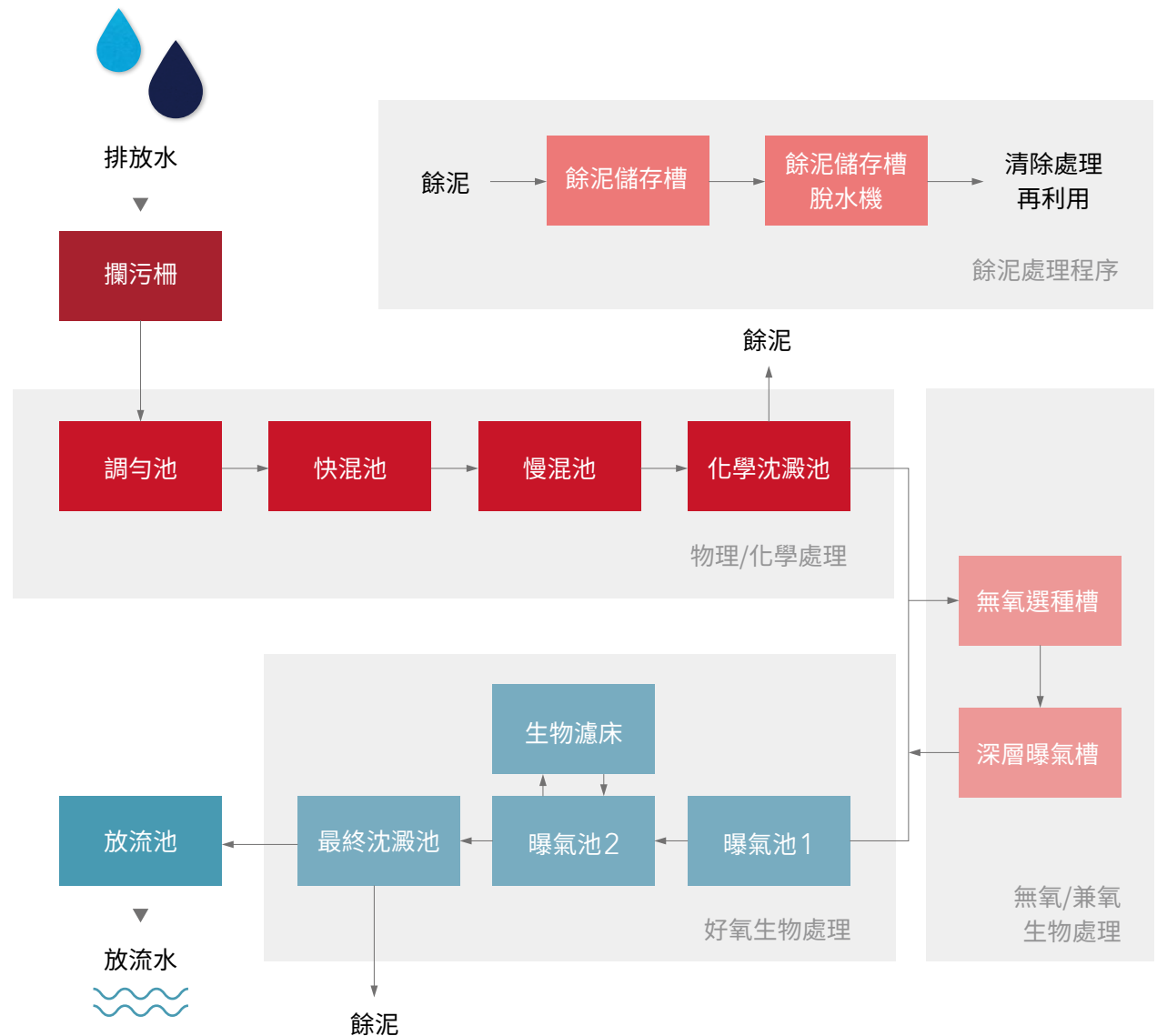
放流水處理

過往的水處理概念僅聚焦在管末處理，也就是淨化排放水。永豐餘則追溯上游、整體思考，從製程和產品開始調整，配合後端的水處理技術，相互呼應與合作，確保我們的放流水水質無虞。

永豐餘排放水處理系統包含一級化學沉澱和二級生物處理，有效降低排放水的化學需氧量(COD) 與生化需氧量(BOD)，使水質優於水污染防治法等法規，並裝設不間斷監控系統，確保放流水品質。2019年永豐餘的放流水品質皆優於當地政府訂立之放流水標準，詳細放流水資料及排放地點可至資訊公開平台查詢。

除了自然放流至工業區處理廠或河川，永豐餘也大量使用處理過後的放流水回產品製程。除久堂廠之放流水為高雄舊鐵橋人工濕地的主要水源，其餘廠區之放流水排放處皆非生態保護區及農業區。

永豐餘放流水處理流程圖





原物料使用 能源計畫 空氣品質管理 水資源使用 固體製程餘料再利用 環境保護法規遵循

永豐餘放流水標準

化學需氧量 (COD)	懸浮固體物濃度 (SS)	廠區
72ppm	30ppm	鼎豐家品廠
72ppm	50ppm	鼎豐廠
90ppm	30ppm	揚州廠、揚州家品廠
90ppm	60ppm	中山廠、東莞廠
100ppm	30ppm	久堂廠、桃園廠、竹南廠、大甲廠、高雄廠、楊梅廠、清水廠
100ppm	70ppm	昆山廠
150ppm	30ppm	花蓮廠
160ppm	30ppm	台東廠
180ppm	30ppm	新屋廠
400ppm	350ppm	廈門廠
500ppm	400ppm	天津廠、青島廠、廣州廠、福州廠、上海廠、嘉興廠、南京廠、蘇州廠
560ppm	480ppm	彰化廠

·廈門廠、天津廠、青島廠、廣州廠、福州廠、上海廠、嘉興廠、南京廠、蘇州廠、彰化廠放流水皆會進流工業區水處理廠進行再處理



固體製程餘料再利用

永豐餘談循環經濟，重點在於永續利用、在於生生不息。我們不斷提倡「萬物皆屬資源」，並親身力行，主動分析生產據點產生的每一項製程餘料，將其轉化成環保建材原料、農業肥料，或是綠色燃料。甚至建設全台最大沼氣發電系統、無煤炭汽電共生系統與木質素回收鍋爐。我們期望利用永豐餘的工業循環完美串接自然循環，讓每個碳元素都能有其歸屬，每個生質物都能有其價值。

經由多年的生產優化，永豐餘的產品製程和水處理系統的餘料皆為無害廢棄物。製程餘料優先考慮回收再製以及再生利用，其次才是化為廢棄物衍生燃料 (SRF) 做能源回收，若生產據點的產能或處理量滿載，則採現址暫存，並排期進行處理。

永豐餘要做的不只是減量，而是拾回所有資源應有的價值。

品項	再利用及處理方法	總量 (公噸)
排渣 ^{註一}	回收再製	37,020
	能源回收	91,057
	現址暫存	9,439
餘泥	能源回收	224,600
	現址暫存	11,489
燃燒灰	再生利用	152,116
	現址暫存	5,996
其他 ^{註二}	能源回收	31,889

註一：排渣包含工業用紙廠風選淘汰之塑膠片、膠膜等餘料以及紙器廠切割後淘汰之碎紙片。

註二：指日常營運之一般廢棄物。

環境保護法規遵循

永豐餘 2019 年無重大裁罰事件發生。各事業群環保罰鍰金額合計為新台幣 1,778 千元，空氣品質相關共 7 件，噪音管制相關共 3 件，廢棄物處理相關共 1 件，文件審查相關共 1 項，水資源相關共 0 件。

針對未符合法規的異常事件，永豐餘皆立即成立專案小組，緊急停機以進行改善，改善進度由各營運據點的一級管理單位直接管控，務求在最短時間內完成改善，以讓環境衝擊降至最低。



職業安全衛生 員工關懷 產品責任 社會參與 社會經濟法規遵循



社會共好

所謂的企業永續，就是能與所處之社群體系和諧共處，並且致力於大環境永續發展的關懷與促進。而所謂的「共好」，就是能為自己與社群擘劃美好的願景，讓大環境中的每個個體都能有正向發展，創造多贏的局面。

永豐餘針對職業安全衛生、勞雇關係、勞資關係、員工多元化、顧客健康與安全、客戶隱私、行銷與標示、當地社區溝通等社會相關主題都是以「共好」為管理核心，這些主題的涵蓋範圍包含組織內部與外部，受衝擊較大的利害關係人包括員工、廠區週遭居民、客戶和社福團體。我們在所有營運據點都特別建置管理組、工安組等組織對相關主題進行聆聽與管理；顧客相關的主題則設有專門的客戶關係處以回應顧客需求。永豐餘期許藉由多方合作，一同創造所有人都能好好生活的社會。

職業安全衛生

永豐餘於台灣、大陸與越南有多處生產據點，旗下受雇員工 10267 人，非受雇員工 32878 人次，為了保障所有工作者的安全，導入 ISO 45001 與 OHSAS 18001 管理系統，並制定危害鑑別與風險評估程序書，定期進行鑑別作業，以及比較風險評分變化趨勢。危害鑑別流程概述如下：

01 安全衛生危害鑑別

各單位工作者就所負責的業務與工作環境進行分析，提出可能造成危害的活動、設備、材料或環境。

02 安全衛生風險評分

將鑑別出的危害依照發生頻率、嚴重程度與風險加權予以量化，計算風險評分。

03 安全衛生風險管制

統整危害鑑別與風險評分，將結果提交至工安室，並設定控制措施，包括設備汰換、作業流程變更或新增防護裝置等，由工安室協助與查核改善進度。

為形塑良好的安全文化，永豐餘 2019 年推行「讓『安全』成為一種『習慣』」的「主動式安全」宣導活動，藉由基層主管教育與推廣，讓所有永豐餘人都有充足的安全意識，維護自身與旁人的工作安全。

規章管理面，永豐餘訂有「安全衛生工作守則」，內容詳細說明安全規範、事件處理流程、教育訓練與日常巡檢辦法等，以保護工作者安全為首要核心。以下為該守則節錄條文

• 工作場所中具有安全隱患，工作者得在不危及其他工作者安全情形下，自行停止作業及退避至安全場所，並立即向工作場所負責人報告。

• 工作場所發生職業災害時，本公司職業安全衛生管理室及工作場所負責人會同工作者代表，實施災害發生原因之調查、分析與作成紀錄，並擬訂妥善之因應對策…

• 職業安全衛生管理人員應定期或不定期實施巡視，提供改善工作方法

• 依職業安全衛生教育訓練規定，應使勞工接受每 3 年至少 3 小時之在職教育訓練

• 對於新僱勞工或在職勞工於變更工作前，應依實際需要排定時數，接受至少 3 小時之一般職業安全衛生教育訓練

永豐餘全台廠區都設有職業安全衛生委員會，組成人員包含職業安全衛生人員和廠區主管，另外也經由工會或員工推選出勞方代表（勞方代表比例落於 30% 至 45% 間），每三個月開會一次，針對職安推廣與健康促進計畫進行審核與調整，工作者亦能透過工會或勞工代表參與職安衛決策，讓職安衛政策推行能最貼近現場同仁需求，以達到全員安全且健康的目的。



職業安全衛生 員工關懷 產品責任 社會參與 社會經濟法規遵循

職安衛事件

在人員、設備與規章的密集照護網下，永豐餘的職業病率 (ODR) 為 0。而針對有可能發生職業病的工作職位訂定防護規範，如在噪音區與粉塵區的出入口張貼防護配備穿戴標準，並每年度檢測噪音值等可能影響健康的因素。於該工作區域內作業的同仁每年度需接受特殊健檢以及相關諮詢，並完成危害防護訓練。2019 年永豐餘台灣區與大陸區同仁的工傷案件共 82 件，失能案件共 32 件，嚴重職業傷害共 2 件。經過永豐餘職業安全衛生管理室統計，多數職業傷害從捲夾危害而來，因此我們於 2020 年第一季的職安衛全員宣導便以捲夾危害為主題，點明工作環境中的潛在捲夾點，重申標準作業程序，以加強同仁們的安全意識。同時要求各單位再次檢視安全防護連鎖系統與警示提醒，降低工作場域中的潛在危害，以「零傷害」為職安衛的最終目標。

職安衛事件統計

	受雇員工	非受雇員工
職業傷害數	114	2
職業傷害比率	1.02	0.10
嚴重的職業傷害數	2	0
嚴重的職業傷害比率	0.02	0
因公死亡數	0	0
因公死亡比率	0	0
工作時數	22,260,732	3,996,333

備註：

職業傷害比率 = (職業傷害數 / 總工時) * 200,000

嚴重的職業傷害比率 = (嚴重職業傷害數 / 總工時) * 200,000

因公死亡比率 = (因公死亡人數 / 總工時) * 200,000

2019 年永豐餘職安衛事件類型統計

傷害類型	受雇員工		非受雇員工	
	件數	比例	件數	比例
捲夾	29	25%	2	100%
切割傷	23	20%	0	0%
跌倒	18	16%	0	0%
被撞	11	10%	0	0%
與有害物之接觸	9	8%	0	0%
交通事故	7	6%	0	0%
衝撞	5	4%	0	0%
不當動作	4	4%	0	0%
物體飛落	4	4%	0	0%
墜落	3	3%	0	0%
與高低溫之接觸	1	1%	0	0%



永豐餘的職業病率 (ODR) 為 0



職業安全衛生 員工關懷 產品責任 社會參與 社會經濟法規遵循

健康管理與促進

在確保永豐餘工作場域的安全與建立同仁的安全意識之外，我們於每個營運據點皆有僱用或特約醫護人員，依照健康檢查結果追蹤同仁健康狀況，同時也作為健康諮詢窗口，若發生緊急事故時也能提供即時的急救與緊急處置。

永豐餘亦積極推展「永豐餘健康促進計畫」，從調整同仁的飲食均衡、菸檳控制、運動習慣、慢性病管理下手，循序漸進地讓永豐餘人有健康的生活習慣。

• 萬健起步，步步為贏

改善同仁久坐的習慣，利用計步手環與手機統計同仁每日步數，並以此為競賽標準，鼓勵大家站起來，走出去！

• 燃脂有氧運動班

聘請專業教練，於下班時間舉辦定期的有氧運動課程，從拳擊有氧到機料燃脂課程皆有，養成同仁健康的運動習慣。

• 健康餐盤

利用午餐與晚餐時間，準備新鮮食材與料理教室，聘請營養師教導大家自己動手做健康餐點，讓大家在家就能做出美味又均衡的健康料理。

• 體適能檢測

除了定期的健康檢查，也帶領同仁了解自己身體的肌力與平衡系統的狀態，讓同仁更加了解自己的身體也激起運動的慾望。

得獎紀錄

全方位的健康促進計畫，讓永豐餘在 2019 年接連獲獎，永豐餘工業用紙獲得「幸福企業」，永豐餘消費品實業台北總公司獲得「台北市績優健康職場獎」，清水廠獲得「運動企業」認證，新屋廠亦獲得「健康存摺下載競賽」第一名。每個獎項都是鼓勵職安衛人員為員工提供多方位照顧的努力，也不斷增強永豐餘提升同仁健康狀態的決心！



員工關懷

員工是與企業一起打拼、一同改變社會的夥伴，是永豐餘最重要的利害關係人。永豐餘由職業安全衛生管理室負責工作場域的安全與員工健康；人力資源部規劃全方面的員工關懷方案，包括職涯發展、教育訓練、績效評估、薪酬管理、性別平等、員工滿意度調查等，並定期召開員工溝通大會，說明公司的目標與經營方向。

永豐餘內部共有 5 個企業工會，在台灣地區有超過 50% 的員工為工會成員，工會定期召開企業工會聯合會議，讓工會代表直接向高階主管反應員工訴求，使工作上面臨的困難及需求，都能得到重視並妥善處理。無工會的廠區則定期召開勞資協調會議，促進勞資溝通，強化互助的勞資關係。若公司事業單位有任何改組或變動計畫時皆會依照勞動基準法第 20 條，提前與受影響的員工溝通，並依其意願提供相關輔導計畫。

員工於職涯上遇到任何問題，可透過專線或專用信箱即時反應建議或申訴，人力資源部會立刻深入了解及處理。為員工的退休生活著想，永豐餘同時訂員工關懷有員工退休辦法，並依勞動基準法、勞工退休金條例等規定辦理員工退休事宜。



職業安全衛生 員工關懷 產品責任 社會參與 社會經濟法規遵循



• 勞動基準法

每月提撥月薪總額 2%~15% 的勞工退休準備金至銀行帳戶，由勞工退休準備金監督委員會監督管理。

• 勞工退休金條例

每月提撥不低於月薪總額 6% 的勞工退休金至勞保局設立之勞工退休金個人專戶。

我們相信提供員工安心的工作環境與福利，使其無後顧之憂，便能充分發展自身的專業，為自己、為社會創造更大的價值。



永豐餘台灣區正職同仁均享有勞健保、團體醫療險、意外險及勞工退休金提撥；大陸區正職同仁則享有養老保險、醫療保險、工傷保險、失業保險和生育保險。除遵守各營運據點相關勞工法規外，為了 360 度全方面照顧員工，永豐餘也透過「永豐餘聯合職工福利委員會」規劃各式福利項目，包括：

- | | |
|---------------------|-------------------------|
| • 年節與生日福利品 | • 傷病住院慰問 |
| • 結婚賀禮 | • 退休慰勞 |
| • 生育假及賀禮 | • 職工團體意外險 |
| • 學前教育月刊 / 學前幼兒雜誌贈閱 | • 失能補助 |
| • 子女教育獎學金 | • 職工本人暨家屬喪亡撫卹及慰問 |
| • 職工在職進修大專院校成績優良獎勵 | • 員工用餐補助 |
| • 自強活動補助 | • 參加(購買)信誼、上誼活動、課程、產品優惠 |
| • 社團康樂活動補助 | |



職業安全衛生 員工關懷 產品責任 社會參與 社會經濟法規遵循

多元人才招聘與機會平等

永續經營是一條不間斷的旅程，在這漫長的旅途上需要許多人通力合作，解決面臨的困難、管理潛在的危機，而背景與經歷將影響我們的認知與解決問題的能力，永豐餘的董事會由財務、機械、經濟、法律等不同領域的人所構成，此多元文化也沿用至招募與升遷，藉由網羅與拔擢不同專業的人才，增進永豐餘的多元觀點，提升永續經營的能量。



2019 年永豐餘員工概況

聘雇類別	臺灣區		大陸區		越南區		合計
	男性	女性	男性	女性	男性	女性	
正式員工	3,897	788	2,731	941	904	711	9,972
約聘 / 派遣員工	48	24	166	56	1	0	295
合計	3,945	812	2,897	997	905	711	10,267

聘雇類型	男性	女性
全職員工	7,675	2,489
兼職員工	72	31
合計	7,747	2,520

2019 年永豐餘新進員工人數與佔比

	男性			女性			合計
	30歲以下	31歲-50歲	51歲以上	30歲以下	31歲-50歲	51歲以上	
臺灣區員工	347	252	21	35	68	10	733
	7.29%	5.30%	0.44%	0.74%	1.43%	0.21%	15.41%
大陸區員工	456	354	12	119	98	1	1,040
	11.71%	9.09%	0.31%	3.06%	2.52%	0.03%	26.71%
越南區員工	250	133	2	203	103	7	698
	15.47%	8.23%	0.12%	12.56%	6.37%	0.43%	43.19%
合計	1,053	739	35	357	269	18	2,471
	10.26%	7.20%	0.34%	3.48%	2.62%	0.18%	24.07%

註：員工比例 = 該項次員工人數 / 該地區員工總人數



職業安全衛生 員工關懷 產品責任 社會參與 社會經濟法規遵循

2019 年永豐餘離職員工人數與佔比

	男性			女性			合計
	30 歲以下	31 歲-50 歲	51 歲以上	30 歲以下	31 歲-50 歲	51 歲以上	
臺灣區員工	283 5.95%	312 6.56%	110 2.31%	21 0.44%	62 1.30%	36 0.76%	824 17.32%
大陸區員工	601 15.43%	533 13.69%	17 0.44%	103 2.65%	135 3.47%	2 0.05%	1,391 35.72%
越南區員工	227 14.05%	125 7.74%	1 0.06%	130 8.04%	65 4.02%	7 0.43%	555 34.34%
合計	1,111 10.82%	970 9.45%	128 1.25%	254 2.47%	262 2.55%	45 0.44%	2,770 26.98%

註：員工比例 = 該項次員工人數 / 該地區員工總人數

2019 年育嬰留停統計

	男性	女性
2019 年享有育嬰留停之人數	122	34
2019 年休育嬰留停人數	8	14
2019 年復職人數	2	3
留任人數	5	5
復職率	100%	75%
留任率	100%	83%

復職率 = 休完育嬰留停復職人數 / 2019 休完育嬰留停應復職人數 x 100%

留任率 = 2018 年休完育嬰留停復職後十二個月仍在職人數 / 2018 年育嬰留停後復職人數 x 100%。

永豐餘非擔任主管職務薪資統計

	2018 年	2019 年
非主管員工人數	4,260	4,149
非主管員工薪資平均數	666,883	679,501
非主管員工薪資中位數	614,227	628,980

註：請參閱資料邊界說明一

訓練與教育

培養人力資本能同時促進公司的整體發展和拓展員工的個人職涯，因此永豐餘十分重視教育訓練和績效考核。永豐餘學習管理系統將課程類型分為新進人員文化養成、管理訓練、專業職能訓練與通識訓練，其中也將職安衛的急救訓練、反貪腐的誠信經營課程等列為全體同仁的必修課程，藉由教育訓練強化永豐餘健康、誠信的組織文化。同仁們亦可於系統查詢曾上過的課程、累積的訓練時數以及即將開班的課程，作為職能提升計畫與個人職涯規劃的參考。

員工人均訓練時數

男性	30 小時
女性	31 小時
管理職	25 小時
非管理職	30 小時

良好的績效評估能穩定企業經營，也能了解員工的需求。永豐餘除了未滿三個月的新進員工外，100% 需進行定期績效評估，不依職等、性別、種族、國籍等有所差異，以統一公平的標準對待所有員工。績效考核每年進行一次，分為員工自評、主管面談和主管評核三個階段，評鑑完成後提供每位員工專屬的回饋及建議，讓同仁們能回顧自身表現，並作為教育訓練計畫、加薪與升遷的重要資訊。



產品責任

品質與安全

永豐餘重視產品品質及安全性，為保障消費者的安全與健康，永豐餘妥善管理生產環境中的每一個環節，在工廠品質與環境管理系統部份，取得多項國際系統認證，如：ISO 9001/14001/50001/22000/22716、OHSAS18001；所生產的產品具備第三方公正機構的檢驗報告，相關檢測項目除了符合在地法規亦符合歐美等規範，如歐盟食品接觸材料法規 AP(2002)、歐盟危害物質限用規範 (RoHS)、美國聯邦法規 (CFR) 等。永豐餘消費品實業所生產之產品亦取得品質與原物料相關認證，如：家庭用紙產品的 CNS、HACCP、FSC、環保標章認證；居家清潔產品的 CNS、(USDA) 美國生質認證、AMA 美國低敏驗證、歐盟認證等；永豐餘持續致力於提供客戶安心且有保障之產品。

顧客滿意度與產品標示

為確保顧客有好的產品體驗，永豐餘消費品實業針對旗下不同產品執行顧客滿意度調查，並將顧客的使用經驗及回饋，應用在未來新產品升級及開發計畫，以期持續提供優良的產品及服務給每位顧客。

同時，永豐餘重視每位消費者的聲音，從客戶服務專線獲得的消費者使用回饋，皆與內部品質管理及相關單位共同合作、檢視並制定未來改善對策，以持續精進我們提供給顧客的產品及服務品質。

永豐餘消費品實業旗下產品包括五月花、得意、柔情、橘子工坊、植淨美品牌，產品規格與標示，皆符合法規標準，使消費者能充分了解產品資訊並選擇符合需求的產品，使用上也能更加安心及放心。

個資管理方法

永豐餘對於個資蒐集、處理或利用，都嚴守個資法相關規定，以嚴謹的組織、管理系統及控管機制，確保客戶個資安全。永豐餘消費品實業也因應個人資料保護法要求，設立「個人資料保護管理組織」，負責個資管理，於蒐集、處理或利用消費者個人資料時，均依法告知消費者蒐集、處理與利用之內容與方式，善盡法規遵循與消費者保護之責。



社會參與

2007 年聯合國提出「身心障礙者權利公約 (CRPD)」，台灣同年也開始推行許多社區共融計畫。所謂的「社區共融」指的是不同族群的個人、機構集合在同一個社區中，強調的是多元、包容與尊重。在永豐餘再生循環經濟願景中，我們期待與社區的關係是「共生」，在共融之上再增加互助、互立的親密互動，藉由匯聚企業與社區的力量，共同解決社會的課題，開創永續的可能。

為維持永豐餘與社區的親密關係，我們每個廠區都設有專人作為社區溝通的窗口，定期拜訪附近鄰里長、學校、地區社福團體等，了解當地社區所面臨的問題與衝擊。藉由真摯地傾聽與面對面溝通，一同討論出最合適的解決方案。藉由誠心的關懷與長期投入，與在地社區共好、共生。



資收戶關懷計畫 照顧供應鏈中最需關懷的人

永豐餘位於再生循環經濟的核心位置，除了保護環境，也為許多人創造經濟收入。在我們的循環經濟藍圖中，資源回收收集戶是不可或缺的夥伴。經由探訪，我們發覺資源回收收集戶中有許多個體戶屬於社會中的弱勢族群。因此，永豐餘發起「資收戶暨弱勢戶關懷計畫」，結合里長與警察局的社區關懷網，每逢佳節便召集志工前往探訪，並提供其生活所需物資。



前往豐園小棧了解更多！



永豐餘台東小學堂 陪著你一起長大

永豐餘台東小學堂是永豐餘台北總部和台東家扶關山服務處的共伴計畫，於 2015 年啟動，每個星期三下午，台北的同仁與台東的孩子們相約電腦前，讀一讀繪本與童書，聊一聊這周的大小事，參與彼此的生活，一起陪著孩子成長。除此之外，每年舉辦「大小書蟲相見歡」，邀請孩子們到台北旅遊，2019 年更為孩子們規劃趣味運動會與音樂會，享受運動與藝文的無盡樂趣。

至今小學堂已經建置 630 本的童書選集，2019 年的陪伴孩子累積時數約為 660 小時，此專案執行至今更超過 3,000 個小時，未來也將繼續陪伴孩子們成長。



前往豐園小棧了解更多！



揚州社區共生 與居民一同溫暖生活

「陪伴，永遠不是一年兩年的事」。揚州廠延伸前年度的節慶送暖計畫，除了於年節帶領志工團拜訪銀髮照護中心外，更是走入社區，開辦「永豐餘蚊子電影院」。租借社區公共空間，搭設活動式的露天電影院，邀請民眾在夏日的向晚走出家門，重溫兒時「甘其食，美其服，安其居」那美好的回憶。活動獲得社區居民一致好評，在永豐餘為社區送來歡樂的同時，也增進了企業與鄰里之間的情感交流。



前往豐園小棧了解更多！



紙箱復刻台南郵便局 文藝復興與再創造

台南郵便局於 1910 年建造，為明治時期的西式優美建築，可惜該建築物於 1973 年拆除，成為只存在於記憶與相片中的建築。2019 年台南文化局舉辦台南街頭藝術節，主題為「民眾參與」及「現地創作」，永豐餘和法國藝術家奧立佛·古斯特 (Olivier Grossetête) 合作，用 1,550 個紙箱，經過 5 天共 10 場的工作坊紙箱，最後復刻出 16 公尺高的台南郵便局，重現當年的絕代風華。展示結束，永豐餘更邀請高雄廠的同仁與民眾一起推倒建築，象徵翻轉公共空間，開啟嶄新的城市想像。



前往豐園小棧了解更多！



紙箱戰紀 叢林迷宮

造紙公會舉辦的「紙箱戰紀」活動邁入第四屆，永豐餘 2019 年與崑山科技大學、朝陽科技大學以及亞洲大學合作，提供瓦楞紙素材並進行結構教學，讓學生們盡情發揮想像力，完成令人驚豔的大型裝置藝術。永豐餘旗下的捷比達設計團隊更在台北車站打造出長達 22 公尺的叢林紙牆，並以擅長的立體結構「摺」出 19 隻栩栩如生的動物，讓車站中往返的旅客都忍不住駐足觀賞。紙箱戰紀可說是循環經濟的展示場，藉由產學合作的機會，永豐餘持續向年輕世代傳接環保理念，更將造紙業與新世代創意接軌，讓環保與藝術撞擊出瓦楞紙美麗的重生。



前往豐園小棧了解更多！



社會經濟法規遵循

永豐餘 2019 年無違反社會與經濟相關法律的重大違規事件^註，唯有 3 件未符合勞動相關法令，23 件未符合職業安全衛生相關法令，而受主管機關核處。針對未符合相關法規的項目，永豐餘皆於稽察之後即刻改善，重申相關規定與再進行教育訓練，務求所有同仁合法申報與恪遵安全規定，以保障同仁的勞動權益與安全。

註：重大違規事件指裁罰超過新台幣 100 萬元以上或受連續處罰之裁罰事件。





附錄

關於本報告書

永續是永豐餘的核心經營理念。為展現永續經營的進程與決心，永豐餘從 2014 年起每年積極編撰企業社會責任報告書。本報告書依循 GRI Standards 永續報告準則的核心選項 (Core) 編製而成，透過採用國際通用準則，使報告書中所揭露的資訊更為聚焦，同時滿足利害關係人的期望，完整且有系統地展現永豐餘在邁向永續發展上的努力成果。本年度報告書經第三方驗證單位 SGS 依 AA1000 第二類型中度保證等級保證。

報告邊界與範疇

本報告書內容展現永豐餘投資控股股份有限公司在台灣、大陸、越南等主要營運據點的經濟、社會及環境活動績效，綜合考量實質控制權與資訊收集完整度等原因，本報告書的非財務資訊之揭露邊界以永豐餘核心本業為主，即工紙紙器事業群、消費品事業群與漿紙事業群，包括：永豐餘工業用紙股份有限公司、永豐餘消費品實業股份有限公司、中華紙漿股份有限公司。

財務績效取自於年報，其邊界擴及至同合併財報的投資與轉投資事業，合併財務報表包含的所有實體，請參閱永豐餘投資控股公司 2019 年永豐餘年報「特別記載事項 - 關係企業相關資料」。

涵蓋於本報告書中的營運據點彙整如下：

一、辦公區

台北總管理處

二、工紙紙器事業群

台灣區：台北管理處、新屋廠、桃園廠、竹南廠、大甲廠、成功廠、彰化廠、高雄廠。

大陸區：天津廠、青島廠、揚州廠、昆山廠、南京廠、蘇州廠、上海廠、嘉興廠、福州廠、廈門廠、廣州廠、中山廠、東莞廠。

越南區：河南廠、太平廠、同奈廠、平陽廠、平政廠、隆安廠

三、消費品事業群

台灣區：台北管理處、永豐商店、生活磚、永昇圍、清水廠、楊梅廠。

大陸區：北京廠、揚州家品廠、昆山家品廠、鼎豐家品廠。

四、漿紙事業群

台灣區：台北管理處、久堂廠、花蓮廠、台東廠。

大陸區：鼎豐廠。



關於本報告書 GRI Standards 對照表 第三方確信聲明書

各項數據邊界說明

邊界說明一:台北管理處、新屋廠、桃園廠、竹南廠、大甲廠、成功廠、彰化廠、高雄廠、清水廠、楊梅廠、久堂廠、花蓮廠、台東廠

邊界說明二:台北管理處、新屋廠、桃園廠、竹南廠、大甲廠、成功廠、彰化廠、高雄廠、天津廠、青島廠、揚州廠、昆山廠、南京廠、蘇州廠、上海廠、嘉興廠、福州廠、廈門廠、廣州廠、中山廠、東莞廠、平政廠、太平廠、河南廠、同奈廠、隆安廠、平陽廠、清水廠、楊梅廠、北京廠、揚州家品廠、昆山家品廠、鼎豐家品廠、久堂廠、花蓮廠、台東廠、鼎豐廠

報告週期

永豐餘前一份企業社會責任報告書公開發行時間為 2019 年 6 月。

本報告書除非特別說明，所有活動及數據資料皆取自 2019 年 1 月 1 日至 2019 年 12 月 31 日。

未來永豐餘將定期發布年度企業社會責任報告書，下一份報告書預計於 2021 年 6 月發行。

資訊重編

無

數據量測技巧

本報告書中的經營績效數字係依據國際財務會計準則編制（由年報中摘錄），以新台幣呈現。社會、品質相關績效數字由內部相關部門統計；環境績效數字則由各營運據點提出，以國際通用指標與單位呈現。



聯絡資訊

永豐餘投資控股股份有限公司 永續暨社會責任辦公室

地址：100409 台北市中正區重慶南路二段 51 號（永豐餘總管理處）

電話：02-23968020 電子郵件：ssr@yfy.com



關於本報告書 [GRI Standards 對照表](#) 第三方確信聲明書

GRI Standards 對照表

一般標準揭露

指標	說明	省略說明	頁碼
組織說明			
102-1	組織名稱	-	28
102-2	活動、品牌、產品與服務	-	29
102-3	總部位置	-	29
102-4	營運活動地點	-	29
102-5	所有權與法律形式	-	28
102-6	提供服務的市場	-	29
102-7	組織規模	-	36
102-8	員工與其他工作者的資訊	-	48
102-9	供應鏈	-	31
102-10	組織與其供應鏈的重大改變	無重大改變	-
102-11	預警原則或方針	-	31
102-12	外部倡議	-	32
102-13	公協會的會員資格	-	32
策略			
102-14	決策者的聲明	-	2
倫理與誠信			
102-16	價值、原則、標準及行為規範	-	33
治理			
102-18	治理結構	-	30

指標	說明	省略說明	頁碼
利害關係人溝通			
102-40	利害關係人團體	-	35
102-41	團體協約	無團體協約	46
102-42	鑑別與選擇利害關係人	-	34
102-43	與利害關係人溝通的方針	-	35
102-44	提出之關鍵主題與關注事項	-	35
報導實務			
102-45	合併財務報表中所包含的實體	-	54
102-46	界定報告書內容與主題邊界	-	54
102-47	重大主題表列	-	34
102-48	資訊重編	-	55
102-49	報導改變	無報導改變	-
102-50	報導期間	-	55
102-51	上一次報告書的日期	-	55
102-52	報導週期	-	55
102-53	可回答報告書相關問題的聯絡人	-	55
102-54	依循 GRI 準則報導的宣告	-	54
102-55	GRI 內容索引	-	34
102-56	外部保證 / 確信	-	61



關於本報告書 [GRI Standards 對照表](#) [第三方確信聲明書](#)

特定標準揭露

高度重要主題

重要考量面	指標	指標省略說明	頁碼
301 物料 -2016	103-1 解釋重大主題及其邊界	-	39
	103-2 管理方針及其要素	-	39
	103-3 管理方針的評估	-	39
	301-1 所用物料的重量或體積	-	39
	301-2 使用的可再生物料	-	39
302 能源 -2016	103-1 解釋重大主題及其邊界	-	39
	103-2 管理方針及其要素	-	39
	103-3 管理方針的評估	-	39
	302-1 組織內部的能源消耗量	-	40
	302-3 能源密集度	-	40
303 水 -2016	302-4 減少能源消耗	-	40
	103-1 解釋重大主題及其邊界	-	39
	103-2 管理方針及其要素	-	41
	103-3 管理方針的評估	-	39
	303-1 依來源劃分的取水量	-	41
	303-2 因取水而受顯著影響的水源	-	41
303-3 回收及再利用的水	-	41	



關於本報告書 [GRI Standards 對照表](#) [第三方確信聲明書](#)

重要考量面	指標與說明	指標省略說明	頁碼
306 廢污水及廢棄物 -2016	103-1 解釋重大主題及其邊界	-	39
	103-2 管理方針及其要素	-	42
	103-3 管理方針的評估	-	39
	306-1 依水質及排放目的地所劃分的排放量	-	42
	306-2 按類別及處置方法劃分的廢棄物	無有害廢棄物	43
	306-3 嚴重洩漏	無相關情事	-
	306-4 廢棄物運輸	無相關情事	-
307 有關環境保護的法規遵循 -2016	103-1 解釋重大主題及其邊界	-	39
	103-2 管理方針及其要素	-	43
	103-3 管理方針的評估	-	39
	307-1 違反環保法規	-	43
403 職業安全衛生 -2018	103-1 解釋重大主題及其邊界	-	44
	103-2 管理方針及其要素	-	44
	103-3 管理方針的評估	-	44
	403-1 職業安全衛生管理系統	成功廠因規模較小，未申請 ISO45001 系統展延	44
	403-2 危害辨識、風險評估、及事故調查	-	44
	403-3 職業健康服務	-	46
	403-4 有關職業安全衛生之工作者參與、諮商與溝通	-	44
	403-5 有關職業安全衛生之工作者訓練	-	44
	403-6 工作者健康促進	-	46
	403-7 預防和減輕與業務關係直接相關聯之職業安全衛生的衝擊	-	45
403-8 職業安全衛生管理系統所涵蓋之工作者	-	44	
403-9 職業傷害	-	45	
403-10 職業病	-	45	



關於本報告書 [GRI Standards 對照表](#) [第三方確信聲明書](#)

中度重要主題

重要考量面	指標與說明	指標省略說明	頁碼
201 經濟績效 -2016	103 管理方針	-	36
	201-1 組織所產生及分配的直接經濟價值	-	36
	201-2 氣候變遷所產生的財務影響及其它風險與機會	-	36
	201-3 定義福利計劃義務与其它退休計畫	-	47
202 市場地位 -2016	103 管理方針	-	38
	202-1 不同性別的基層人員標準薪資與當地最低薪資的比率	-	38
	202-2 雇用當地居民為高階管理階層的比例	-	38
305 排放 -2016	103 管理方針	-	41
	305-1 直接（範疇一）溫室氣體排放	-	41
	305-2 能源間接（範疇二）溫室氣體排放	-	41
	305-4 溫室氣體排放密集度	-	41
	305-5 溫室氣體排放減量	-	41
	305-6 破壞臭氧層物質的排放	皆為零排放	-
	305-7 氮氧化物 (NOx)、硫氧化物 (SOx)，及其它重大的氣體排放	-	41
308 供應商環境評估 -2016	103 管理方針	-	31
401 勞僱關係 -2016	103 管理方針	-	46
	401-1 新進員工和離職員工	-	48
	401-2 提供給全職員工（不包含臨時或兼職員工）的福利	-	47
	401-3 育嬰假	-	49




關於本報告書 [GRI Standards 對照表](#) [第三方確信聲明書](#)

重要考量面	指標與說明	指標省略說明	頁碼
402 勞 / 資關係 -2016	103 管理方針	-	46
404 訓練與教育 -2016	103 管理方針	-	49
	404-1 每名員工每年接受訓練的平均時數	-	49
	404-3 定期接受績效及職業發展檢核的員工百分比	-	49
405 員工多元化 -2016	103 管理方針	-	48
413 當地社區 -2016	103 管理方針	-	51
416 顧客健康與安全 -2016	103 管理方針	-	50
417 行銷與標示 -2016	103 管理方針	-	50
418 客戶隱私 -2016	103 管理方針	-	50
419 社會經濟法規遵循 -2016	103 管理方針	-	53



關於本報告書 GRI Standards 對照表 第三方確信聲明書

第三方確信聲明書



SGS TAIWAN LTD.'S REPORT ON SUSTAINABILITY ACTIVITIES IN THE YFY INC.'S CORPORATE SOCIAL RESPONSIBILITY REPORT FOR 2019

NATURE AND SCOPE OF THE ASSURANCE/VERIFICATION
 SGS Taiwan Ltd. (hereinafter referred to as SGS) was commissioned by YFY INC. (hereinafter referred to as YFY) to conduct an independent assurance of the Corporate Social Responsibility Report for 2019 (hereinafter referred to as CSR Report). The scope of the assurance, based on the SGS Sustainability Report Assurance methodology, included the sampled text, and data in accompanying tables, contained in the report presented during on-site verification. SGS reserves the right to update the assurance statement from time to time depending on the level of report content discrepancy of the published version from the agreed standards requirements.

The information in the YFY's CSR Report of 2019 and its presentation are the responsibility of the management of YFY. SGS has not been involved in the preparation of any of the material included in YFY's CSR Report of 2019.

Our responsibility is to express an opinion on the text, data, graphs and statements within the scope of verification with the intention to inform all YFY's stakeholders.

The SGS protocols are based upon internationally recognized guidance, including the Principles contained within the Global Reporting Initiative Sustainability Reporting Standards (GRI Standards) 101; Foundation 2016 for accuracy and reliability and the guidance on levels of assurance contained within the AA1000 series of standards and guidance for Assurance Providers.

This report has been assured using our protocols for:

- evaluation of content veracity of the sustainability performance information based on the materiality determination at a moderate level of scrutiny for YFY and moderate level of scrutiny for subsidiaries, joint ventures, and applicable aspect boundaries outside of the organization covered by this report;
- AA1000 Assurance Standard (2008) Type 2 evaluation of the report content and supporting management systems against the AA1000 Accountability Principles (2008); and
- evaluation of the report against the requirements of Global Reporting Initiative Sustainability Reporting Standards (100, 200, 300 and 400 series) claimed in the GRI content index as material and in accordance with.

The assurance comprised a combination of pre-assurance research, interviews with relevant employees, superintendents, CSR committee members and the senior management in Taiwan; documentation and record review and validation with external bodies and/or stakeholders where relevant. Financial data drawn directly from independently audited financial accounts, and Task Force Climate-related Financial Disclosures has not been checked back to source as part of this assurance process.

STATEMENT OF INDEPENDENCE AND COMPETENCE
 The SGS Group of companies is the world leader in inspection, testing and verification, operating in more than 140 countries and providing services including management systems and service certification; quality, environmental, social and ethical auditing and training; environmental, social and sustainability report assurance. SGS affirm our independence from YFY, being free from bias and conflicts of interest with the organisation, its subsidiaries and stakeholders.

The assurance team was assembled based on their knowledge, experience and qualifications for this assignment, and comprised auditors registered with ISO 26000, ISO 20121, ISO 50001, SA8000, RBA, QMS, EMS, SMS, GPMS, CFP, WFP, GHG Verification and GHG Validation Lead Auditors and experience on the SRA Assurance service provisions.

VERIFICATION/ ASSURANCE OPINION
 On the basis of the methodology described and the verification work performed, we are satisfied that the information and data contained within YFY's CSR Report of 2019 verified is accurate, reliable and provides a fair and balanced representation of YFY sustainability activities in 01/01/2019 to 12/31/2019.

The assurance team is of the opinion that the Report can be used by the Reporting Organisation's Stakeholders. We believe that the organisation has chosen an appropriate level of assurance for this stage in their reporting. In our opinion, the contents of the report meet the requirements of GRI Standards in accordance with Core Option and AA1000 Assurance Standard (2008) Type 2, Moderate level assurance.

AA1000 ACCOUNTABILITY PRINCIPLES (2008) CONCLUSIONS, FINDINGS AND RECOMMENDATIONS

Inclusivity
 YFY has demonstrated commitment to stakeholder inclusivity and stakeholder engagement. Engagement efforts such as survey and communication to employees, customers, investors, suppliers, communities, governmental authorities, and other stakeholders are implemented to underpin the organization's understanding of stakeholder concerns. It is suggested YFY to implement direct two-ways stakeholder engagements in the future to fully obtains stakeholder views.



Materiality
 YFY has established processes for determining issues that are material to the business. Formal review has identified stakeholders and those issues that are material to each group and the report addresses these at an appropriate level to reflect their importance and priority to these stakeholders.

Responsiveness
 The report includes coverage given to stakeholder engagement and channels for stakeholder feedback.

GLOBAL REPORTING INITIATIVE REPORTING STANDARDS CONCLUSIONS, FINDINGS AND RECOMMENDATIONS

The report, YFY's CSR Report of 2019, is adequately in line with the GRI Standards in accordance with Core Option. The material topics and their boundaries within and outside of the organization are properly defined in accordance with GRI's Reporting Principles for Defining Report Content. Disclosures of identified material topics and boundaries, and stakeholder engagement, GRI 102-40 to GRI 102-47, are correctly located in content index and report. The report also describes specific actions taken to mitigate material topics. For future reporting, it is recommended to have more descriptions of YFY's goals and targets for each material topic (GRI 103-2), and if applicable, with quantitative objectives.

Signed:
 For and on behalf of SGS Taiwan Ltd.

David Huang
 Senior Director
 Taipei, Taiwan
 20 June, 2020
 WWW.SGS.COM

